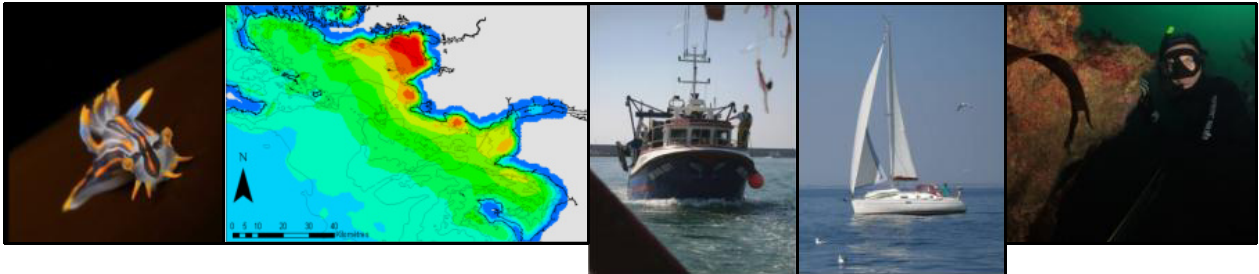


Site Natura 2000 du Plateau du Four

Comité de pilotage n°5



Ecole Nationale Supérieure de la Marine
11 juillet 2012



1

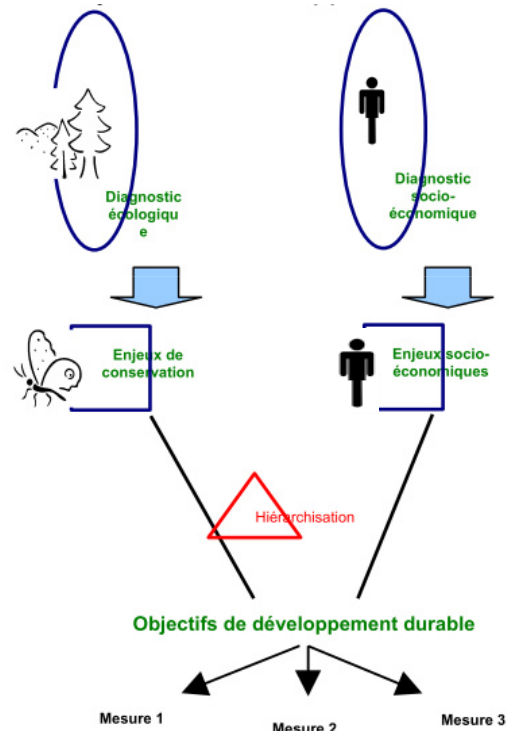
Ordre du jour

1. Validation des enjeux de conservation
2. Validation des enjeux socio-économiques
3. Validation des objectifs de développement durable
4. Présentation et pré-validation des actions de gestion
5. Echancier



2

Des diagnostic aux mesures de gestion...



3

1. Validation des enjeux de conservation



COPIL n°5 - Plateau du Four - 11 juillet 2012



4












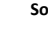
Points importants du diagnostic écologique

- Cartographie fine des habitats d'intérêt communautaire (CARTHAM/TBM-HOCER + ELV)
- Intérêt du site : plateau rocheux gréso-calcaire peu profond
 - Bonne couverture en laminaires
 - Tombants rocheux => faune fixée
 - Micro-habitats de la zone intertidale
- Etat de conservation des habitats globalement favorable, mais :
 - Etat de conservation défavorable pour champs de blocs
 - Etat de conservation habitats sableux infralittoraux non qualifié
- Peu de données sur les mammifères marins
 - Nécessité de travailler à une échelle plus large
 - Important programme d'acquisition de connaissances en cours (PACOMM)

COPIL n°5 - Plateau du Four - 11 juillet 2012

5

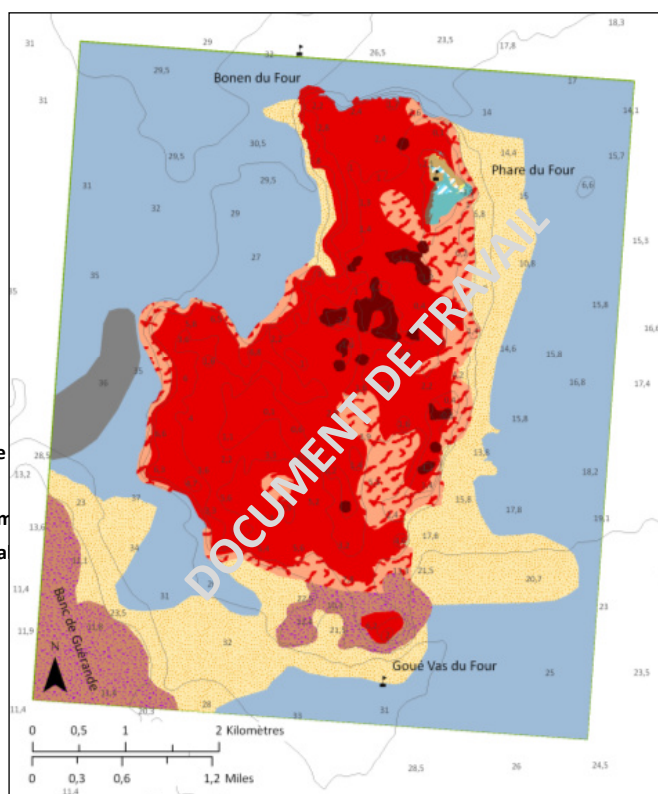
Habitats d'intérêt communautaire du Plateau du Four

-  Sables grossiers et graviers sublittoraux marins
-  Laminaires de l'infralittoral inférieur
-  Laminaires de l'infralittoral supérieur
-  Roche et blocs médiolittoraux et infralittoraux
-  Roches et blocs circalittoraux côtiers
-  Sables intertidaux mobiles
-  Sables intertidaux mobiles x Champs de blocs de la frange
-  Champs de blocs de la frange infralittorale
-  Champs de blocs de la frange infralittorale x Cuvettes en m
-  Champs de blocs de la frange infralittorale x Graviers et sa
-  Fucules des roches et blocs du médiolittoral inférieur
-  Cirripèdes et patelles des roches et blocs médiolittoraux

Système de coordonnées : RGF93 / Lambert 93

Sources : - CARTHAM/TBM-HOCER 2011
- SHOM 2010

Réalisation : COREPEM 2011







6

Habitats d'intérêt communautaire du Plateau du Four



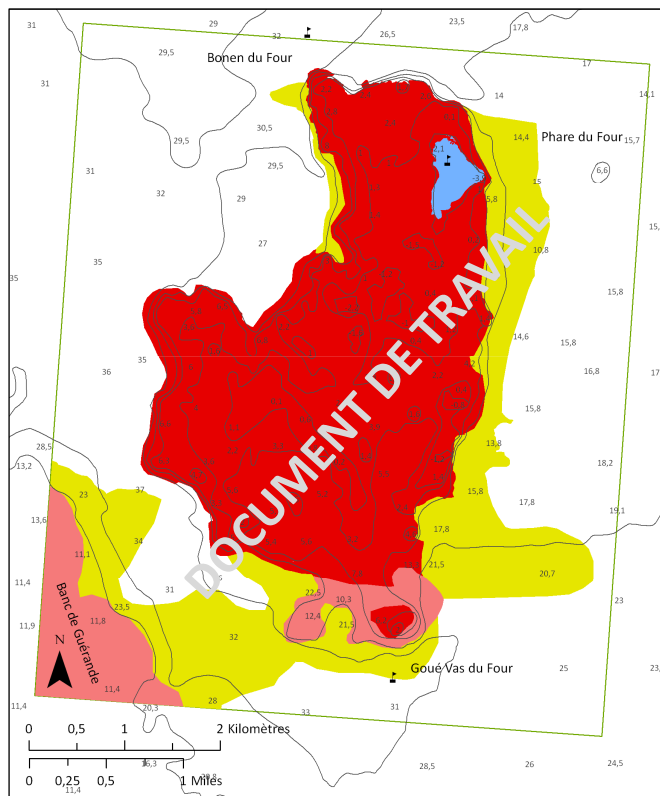
4 ensembles d'habitats

-  Zone intertidale
-  Fonds rocheux infralittoraux
-  Fonds sableux infralittoraux
-  Fonds rocheux circalittoraux

Système de coordonnées : RGF93 / Lambert 93

Sources : - CARTHAM/TBM-HOCER 2011
- SHOM 2010

Réalisation : COREPEM 2011



7

Espèces d'intérêt communaires

Grand dauphin
Tursiops truncatus



Marsouin commun
Phocoena phocoena



Phoque gris
Halichoerus grypus



8

Détermination et hiérarchisation des enjeux de conservation

- Nécessaire pour définir objectifs de développement durable (ODD) et prioriser les actions de gestion
- Pas de méthode toute faite => élaboration d'une méthode
- Détermination d'un niveau d'enjeu pour chaque ensemble d'habitats et espèces d'intérêt communautaire (IC)



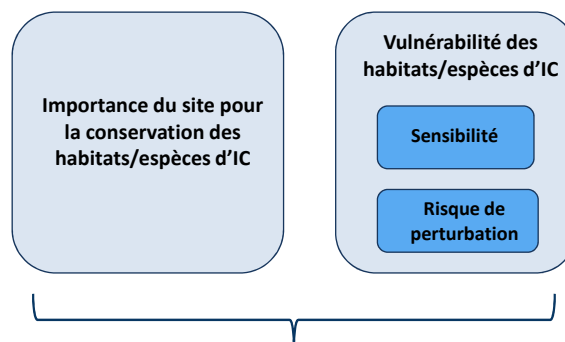
COPIL n°5 - Plateau du Four - 11 juillet 2012



9

Détermination et hiérarchisation des enjeux de conservation

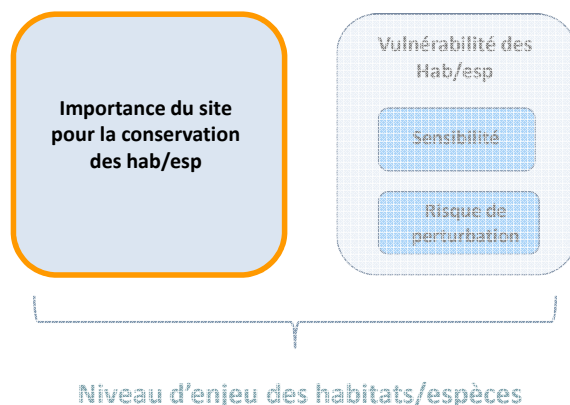
- Nécessaire pour définir objectifs de développement durable (ODD) et prioriser les actions de gestion
- Pas de méthode toute faite => élaboration d'une méthode
- Détermination d'un niveau d'enjeu pour chaque ensemble d'habitats et espèces d'intérêt communautaire (IC)
- Paramètres utilisés :



Niveau d'enjeu des habitats/espèces



10



COPIL n°5 - Plateau du Four - 11 juillet 2012

11

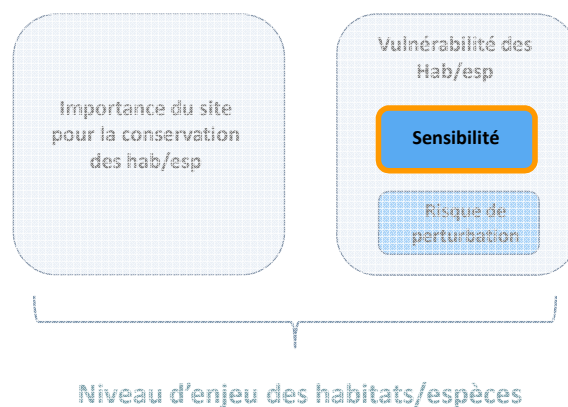
Importance du site pour la conservation des ensembles d'habitats et espèces d'IC :

Ensembles d'habitats	Importance du site à l'échelle :			
	Européenne	Nationale	Locale	Globale
Zone intertidale	Modérée	Elevée	Elevée	Elevée
Fonds rocheux infralittoraux	Modérée	Elevée	Elevée	Elevée
Fonds sableux infralittoraux	Modérée	Modérée	Modérée	Modérée
Fonds rocheux circalittoraux	Modérée	Elevée	Elevée	Elevée

Code EUR 27	Nom de l'espèce	Importance du site à l'échelle :			
		Européenne	Nationale	Locale	Globale
1349	Grand dauphin	Modéré	Modéré	Modéré	Modéré
1351	Marsouin commun	Elevée	Elevée	Modéré	Elevée
1364	Phoque gris	Modéré	Elevée	Modéré	Elevée

	Habitats	Espèces
Echelle européenne	<i>Très élevée</i> : habitat qualifié de prioritaire dans la DHFF <i>Elevée</i> : habitat figurant sur la liste OSPAR <i>Modérée</i> : autres habitats d'intérêt communautaire	<i>Très élevée</i> : espèce qualifiée de prioritaire dans la DHFF <i>Elevée</i> : espèce bénéficiant d'un régime de protection particulier (DHFF, OSPAR) <i>Modérée</i> : autres espèces d'intérêt communautaire
Echelle nationale	<i>Très élevée</i> : danger de disparition <i>Elevée</i> : aire de répartition naturelle réduite <i>Modérée</i> : autres habitats	<i>Très élevée</i> : espèce menacée (catégories CR, EN ou VU de la liste rouge nationale IUCN) <i>Elevée</i> : espèces quasi menacée (catégories NT de la liste rouge nationale IUCN) <i>Modérée</i> : autres espèces
Echelle locale	<i>Très élevée / élevée / modéré</i> : l'importance du site pour la cohérence du réseau, localisation par rapport aux limites d'aire de répartition, spécificités propres au site etc.	

12



COPIL n°5 - Plateau du Four - 11 juillet 2012

13

Sensibilité des ensembles d'habitats et espèces d'IC :

Ensemble d'habitats	I1	I2	I3 (note x2)	Sensibilité
Zone intertidale (1170-2 ; 1170-3 ; 1170-8 ; 1170-9 ; 1140-3 ; 1140-5)	3	3	4	3
Fonds rocheux infralittoraux (1170-5)	2	2	4	3
Fonds sableux infralittoraux (1110-3)	1	1	2	1
Fonds rocheux circalittoraux (pas de code)	2	1	2	2

Code EUR 27	Espèce	I1	I2	I3 (note x2)	Sensibilité
1349	Grand dauphin	1	2	0	1
1351	Marsouin commun	1	2	0	1
1364	Phoque gris	1	2	0	1

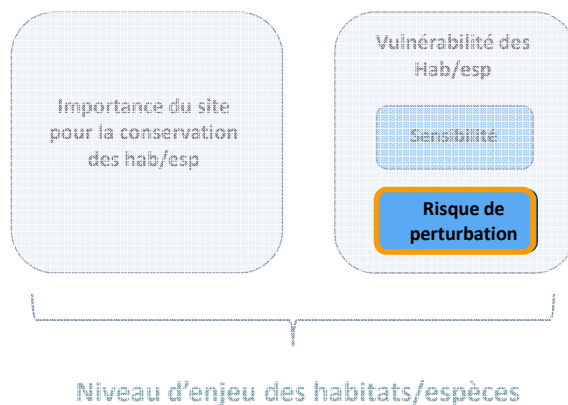
Indice 1 : Aire de répartition (note de 0 : très large à 4 : très restreinte)

Indice 2 : Niveau d'effectif (note de 0 : très fréquent à 4 : très rare)

Indice 3 : Tendance d'évolution (note de 0 : en expansion à 4 : disparu d'une grande partie de l'aire d'origine) (**valeur x2**)

Sensibilité = moyenne des 3 indices (note de 0 : très faible à 4 : très élevée)

14



COPIL n°5 - Plateau du Four - 11 juillet 2012

Exposition des habitats et espèces d'IC aux perturbations anthropiques

- Impact avéré
- Impact supposé
- Interaction spatiale mais pas d'impact significatif
- Pas d'interaction

Grands ensembles d'habitats	Activités sur site								
	Navigation (effet cumulé de toutes les activités)	Pêche professionnelle			Plongée scaphandre	Pêche récréative			Energies marine (projet SEM-REV)
		Engins dormants	Engins trainants de fonds	Engins trainants pélagiques		Pêche à pied	Pêche embarquée (dont guides de pêche)	Chasse sous-marine	
Zone intertidale						→retournement des blocs , piétinement, échouages			
Fonds rocheux infralittoraux	→ ancrages								
Fonds sableux infralittoraux			→ modification de la structure de l'habitat et des communautés associées						→ modification de la structure de l'habitat et des communautés associées (phase travaux)
Fonds rocheux circalittoraux	→ ancrages				→ ancrages				
Espèces d'intérêt communautaire									
Grand dauphin	→ dérangement, macrodéchets								
Marsouin commun	→ dérangement, macrodéchets								
Phoque gris	→ dérangement, macrodéchets								

Exposition des habitats et espèces d'IC aux perturbations anthropiques

- Impact avéré (impact mis en évidence par diagnostic écologique)
- Impact supposé
- Interaction spatiale mais pas d'impact significatif
- Pas d'interaction

Grands ensembles d'habitats	Activités hors site			
	Energies marine (éolien offshore)	Trafic maritime et activités portuaires (dont dragage)	Urbanisation (pollution des eaux)	Changements globaux et espèces invasives
Zone intertidale				
Fonds rocheux infralittoraux	→ augmentation de la turbidité (phase travaux)	→ contamination chimique, augmentation de la turbidité, hydrocarbures	→ contamination chimique, enrichissement organique, macrodéchets	→ modification des peuplements de macroalgues
Fonds sableux infralittoraux				
Fonds rocheux circalittoraux				

Espèces d'intérêt communautaire				
Grand dauphin				
Marsouin commun	→ dérangement	→ dérangement, contamination chimique (organochlorés et métaux lourds)	→ contamination chimique (organochlorés et métaux lourds)	→ modification aire de répartition marsouin commun
Phoque gris				

17

Variations saisonnières des perturbations anthropiques

Activités	Habitats et espèces d'IC	Mois de l'année												
		1	2	3	4	5	6	7	8	9	10	11	12	
Activités SUR SITE	Navigation (impact cumulés de toutes les activités sur site)	Rocheux infra.	+	+	+	+	+	++	++	++	++	+	+	+
		Rocheux circa.	+	+	+	+	+	++	++	++	++	+	+	+
		Grand dauphin					+	+	+	+	+	+		
		Marsouin com.					+	+	+	+	+	+		
		Phoque gris					+	+	+	+	+	+		
	Pêches professionnelles	Engins dormants (filet)						+	+	+	+	+		
		Engins trainants fonds						+	+	+	+	+		
		Engins trainants pélagique												
	Plongée scaphandre	Rocheux circa.					+	+	++	++	+	+		
	Pêches récréatives	Pêche à pied				+	+	++	++	++	++	+	+	
Pêche embarquée														
Energies marines (SEM-REV)	Sableux infra.													
Activités HORS SITE	Energies marines (éolien offshore)	Tous habitats												
	Toutes espèces													
	Trafic maritime / activité portuaires	Tous habitats	++	++	++	++	+	+	+	+	+	+	++	++
	Toutes espèces	+	+	+	+	+	+	+	+	+	+	+	+	+
	Urbanisation (pollution eaux)	Tous habitats	+	+	+	+	+	++	++	++	++	+	+	+
Toutes espèces	+	+	+	+	+	+	+	+	+	+	+	+	+	
Changements globaux / Espèces invasives	Tous habitats	+	+	+	+	+	+	+	+	+	+	+	+	+
	Toutes espèces	+	+	+	+	+	+	+	+	+	+	+	+	+

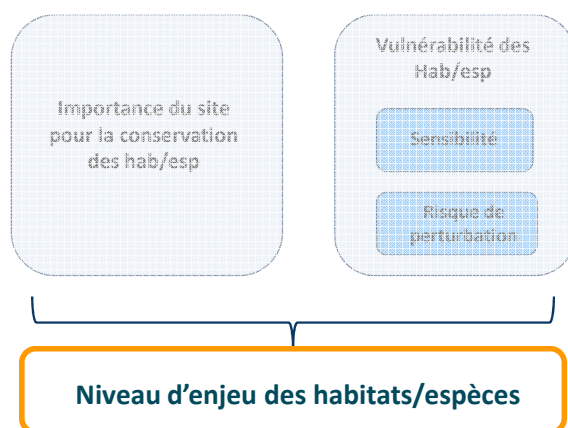
18

Risque de perturbation des habitats et espèces d'IC

Ensemble d'habitats	Risque de perturbation	Justification par rapport aux pressions identifiées
Zone intertidale	3	Impact avéré de la pêche à pied récréative sur les champs de blocs, lesquels présentent un état de conservation « moyen ». Les phénomènes d'eutrophisation et l'augmentation de la turbidité de l'eau (dragages, travaux) pourraient également impacter ces habitats. Risques de pollutions accidentelles.
Fonds rocheux infralittoraux	2	Les ancrages (toutes activités confondues) peuvent localement dégrader les fonds rocheux, notamment les macroalgues. L'augmentation de la turbidité de l'eau (dragages, travaux) peut affecter la répartition des laminaires. L'habitat est dans un état de conservation « favorable ». Risques de pollutions accidentelles.
Fonds sableux infralittoraux	2	Habitat considéré comme peu menacé par les activités de pêche. Son état de conservation et l'impact engendré par les engins trainants doivent toutefois être qualifiés.
Fonds rocheux circalittoraux	2	Les ancrages (toutes activités confondues) peuvent localement dégrader cet habitat, notamment au niveau des tombants. L'habitat est dans un état de conservation « favorable ».

Code EUR 27	Nom de l'espèce	Risque de perturbation	Justification par rapport aux pressions identifiées
1349	Grand dauphin	2	Impact potentiel dû à la pollution des eaux et au dérangement par les embarcations. Le site apparaît peu fréquenté par l'espèce. Elle présente un état de conservation « favorable ».
1351	Marsouin commun	2	Impact potentiel dû à la pollution des eaux et au dérangement par les embarcations. Le site apparaît peu fréquenté par l'espèce. Elle présente un état de conservation « favorable ».
1364	Phoque gris	2	Impact potentiel dû à la pollution des eaux et au dérangement par les embarcations. Le site apparaît peu fréquenté par l'espèce. Elle présente un état de conservation « favorable ».

19



Détermination du niveau d'enjeu de conservation

9-10	Très élevé
7-8	Elevé
5-6	Modéré
3-4	Faible

Ensemble d'habitats	Importance du site	Sensibilité	Risque de perturbation	Enjeu de conservation	Niveau de confiance
Zone intertidale	Elevée (3)	Elevée (3)	Elevé (3)	Très élevé (9)	***
Fonds rocheux infralittoraux	Elevée (3)	Elevée (3)	Modéré (2)	Elevé (8)	**
Fonds sableux infralittoraux	Modérée (2)	Faible (1)	Modéré (2)	Modéré (5)	*
Fonds rocheux circalittoraux	Elevée (3)	Modéré (2)	Modéré (2)	Elevé (7)	**

Espèces d'intérêt communautaire	Critère d'importance du site	Sensibilité	Risque de perturbation	Enjeu de conservation	Niveau de confiance
Grand dauphin	Modéré (2)	Faible (1)	Modérée (2)	Modéré (5)	**
Marsouin commun	Elevé (3)	Faible (1)	Modérée (2)	Modéré (6)	**
Phoque gris	Elevé (3)	Faible (1)	Modérée (2)	Modéré (6)	**

21

2. Validation des enjeux socio-économiques



22



Diagnostic socio-économique (rappel)

La pêche professionnelle

- Environ 50 navires
- 90% des navires côtiers de la Turballe, 65% des navires du Croisic
- Chalutiers de fonds, chalutiers pélagiques, palangriers, caseyeurs, fileyeurs
- Temps de travail sur le site très variable selon les navires
- Forte variabilité saisonnière et annuelle de l'activité

Activités récréatives individuelles

- Observations : 10 navires/jour en moyenne, en saison
- Pêche à la ligne, pêche à pied et chasse sous-marine
- Individus expérimentés, activité régulière

COPIL n°5 - Plateau du Four - 11 juillet 2012

23



Diagnostic socio-économique (rappel)

Plongée scaphandre

- 5 clubs de plongée sous-marine
- 240 sorties, 3 400 plongées (par an)

Guides de pêche

- 4 navires qui proposent une activité de guide de pêche
- Jusqu'à 25% des sorties réalisées sur le Four

COPIL n°5 - Plateau du Four - 11 juillet 2012

24

Enjeux socio-économiques

- Objectifs de développement durable ne répondent pas directement aux enjeux socio-économiques...
- Mais ils peuvent contribuer à les satisfaire
- Concernent les activités pratiquées sur le site

- 1. Conserver la richesse du patrimoine naturel**
- 2. Maintenir des activités de pêche professionnelle**
- 3. Maintenir des activités touristiques** (guides de pêche et plongée scaphandre)
- 4. Maintenir des activités récréatives individuelles**

COPIL n°5 - Plateau du Four - 11 juillet 2012

25

3. Validation des objectifs de développement durable



Enjeux de conservation	Objectifs de développement durable et sous-objectifs
<ul style="list-style-type: none"> Préserver les habitats de la zone intertidale Préserver les fonds rocheux infralittoraux Préserver les fonds sableux infralittoraux Préserver les fonds rocheux circalittoraux Mammifères marins d'intérêt communautaire 	<p>A. Améliorer la connaissance des habitats et espèces d'intérêt communautaire, assurer des suivis dans le temps</p> <p>A1. Poursuivre ou développer les suivis nécessaires à une bonne connaissance des habitats et espèces d'IC</p> <p>A2. Mieux appréhender la façon dont les activités terrestres et estuariennes peuvent affecter les habitats et espèces d'IC</p> <p>A3. Assurer une veille scientifique afin d'intégrer les nouveaux éléments de connaissance</p> <p>A4. Impliquer les usagers dans l'acquisition de connaissances sur les habitats et les espèces, valoriser leur rôle de « sentinelle »</p> <p>B. Limiter l'impact des activités humaines sur les habitats et espèces d'intérêt communautaire pour garantir un état de conservation favorable</p> <p>B1. Garantir des activités de pêche professionnelle compatibles avec un état de conservation favorable des habitats et espèces d'IC</p> <p>B2. Garantir des activités récréatives compatibles avec un état de conservation favorable des habitats et espèces d'IC</p> <p>B3. Assurer un suivi de la fréquentation et des pratiques au sein du site</p>
<p>Enjeux socio-économiques</p> <ul style="list-style-type: none"> Conserver la richesse du patrimoine naturel du site Maintenir des activités de pêche professionnelle Maintenir des activités touristiques Maintenir des activités récréatives individuelles 	<p>C. Intégrer les problématiques et objectifs du site à son environnement</p> <p>C1. Favoriser les échanges amont/aval pour contribuer à l'amélioration de la qualité de l'eau</p> <p>C2. Suivre le développement des projets susceptibles d'impacter les habitats et espèces d'IC du site</p> <p>C3. Favoriser le partage et l'harmonisation des travaux menés dans le cadre des politiques publiques environnementales</p> <p>D. Faire connaître les objectifs et les engagements Natura 2000</p> <p>D1. Permettre au grand public de mieux connaître et considérer le patrimoine naturel marin</p> <p>D2. Faire connaître les objectifs et les actions du DOCOB auprès du grand public, des usagers et des acteurs locaux</p> <p>D3. Valoriser les efforts des usagers en faveur des habitats et des espèces d'IC</p>

27

4. Proposition d'actions de gestion



Quels sont les outils de gestion à la disposition du Copil ?

- **Contrat Natura 2000**

art. L.414-3 I. du code de l'environnement ; Circulaire du 19/10/10 relative aux sites Natura 2000 marins

- Conclu entre l'Etat et les professionnels et utilisateurs de l'espace
- Permet de financer des engagements volontaires
- Conditions d'éligibilité :

« opérations innovantes non productives prévues par les DOCOB et nécessaires à la conservation ou à la restauration des habitats et des espèces sur les espaces marins. »

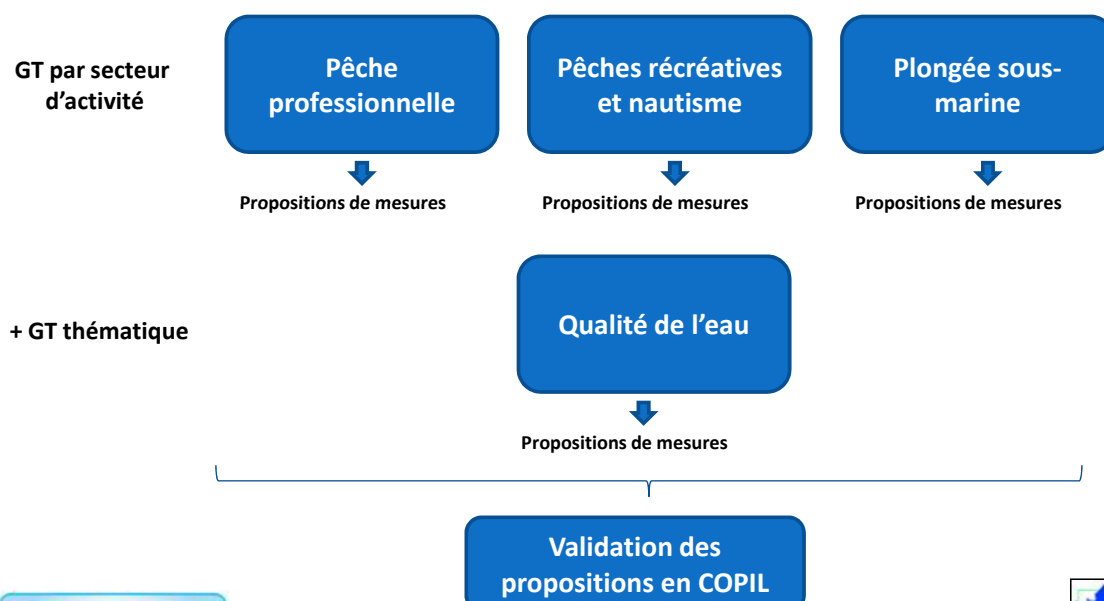
- **Charte Natura 2000** (obligatoire pour validation DOCOB)

- Outil d'adhésion aux objectifs du site :
Engagement généraux + engagements spécifiques par activité
- Démarche volontaire sans contrepartie financière
- Dispense de l'évaluation des incidences
- Suivi et contrôle

Quels sont les outils de gestion à la disposition du Copil ? (suite)

- **Mesures réglementaires ou administratives** (renforcer la protections habitats/espèces d'IC)
- **Mesures de suivi et amélioration des connaissances scientifiques**
- **Mesures de communication et sensibilisation**
- **Animation du DOCOB**

Définition du programme d'actions : les groupes de travail



COPIL n°5 - Plateau du Four - 11 juillet 2012



31

Présentation du projet de LIFE+ « Pêche à pied récréative »

Projet national (2013 – 2016)

- **LIFE** : L'Instrument Financier pour l'Environnement
=> Fonds de l'UE pour financer sa politique environnementale
- Projet de LIFE pêche à pied récréative en cours de montage
- Pilotage national : Agence des AMP et conservatoire du littoral
+ porteurs de projets locaux
- Principaux objectifs du projet :
 - Expérimenter un mode de gestion durable de l'activité
 - Etudier et limiter l'impact de la pêche à pied sur le milieu
 - Développer des moyens de communication/sensibilisation
 - Mettre en place un réseau d'acteurs impliqués dans la gestion de l'activité

COPIL n°5 - Plateau du Four - 11 juillet 2012

32




Présentation du projet de LIFE+ « Pêche à pied récréative »

Projet local Plateau du Four

- But : restaurer les champs de blocs dans un état de conservation favorable
- Plan d'action : 2013-2016
- Actions prévues :
 - Etat initial et suivi de l'état de conservation des champs de blocs
 - Inventaire faune/flore habitats intertidaux (bureaux d'étude)
 - Enquête auprès des pêcheurs à pied (pratiques, connaissance réglementation etc.)
 - Sensibilisation et communication (bonnes pratiques de pêche, réglementation)
- + Contrôles (ULAM, ONCFS)
- Budget prévisionnel : 22 800 euros
- Financement : LIFE+ (50%), Agence des AMP (30%), COREPEM (20%) + DREAL

COPIL n°5 - Plateau du Four - 11 juillet 2012

33



Proposition d'actions de gestion : lien vers le tableau Excel

(Ce tableau sera distribué au début de la réunion, sur papier. Il est joint à cette présentation)

COPIL n°5 - Plateau du Four - 11 juillet 2012

34



5. Echancier

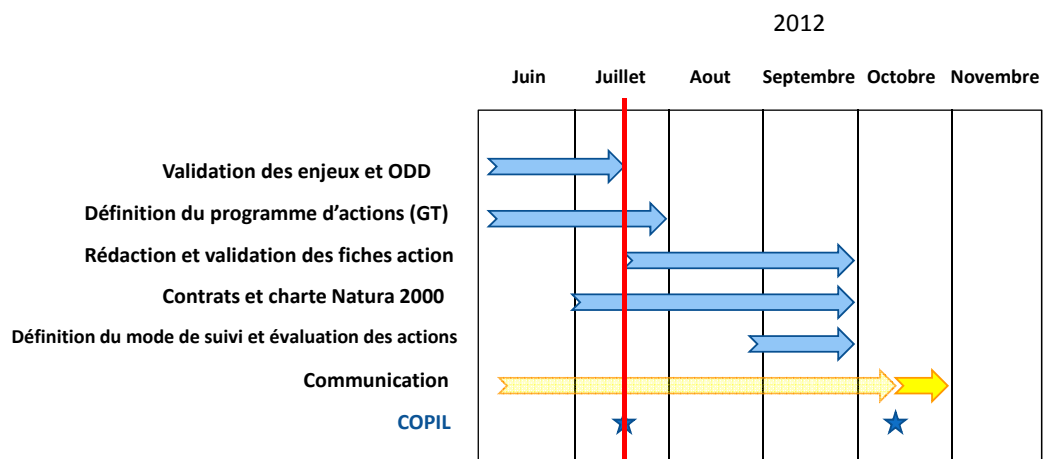


COPIL n°5 - Plateau du Four - 11 juillet 2012



35

Les prochaines étapes

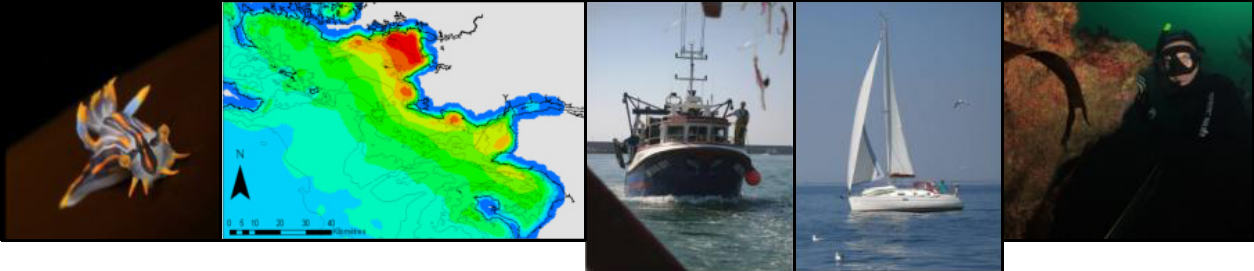


COPIL n°5 - Plateau du Four - 11 juillet 2012



36

Merci de votre attention !



Chargé de mission :
 Antonin HUBERT
natura2000.pdf@gmail.com
 02 40 60 19 93

