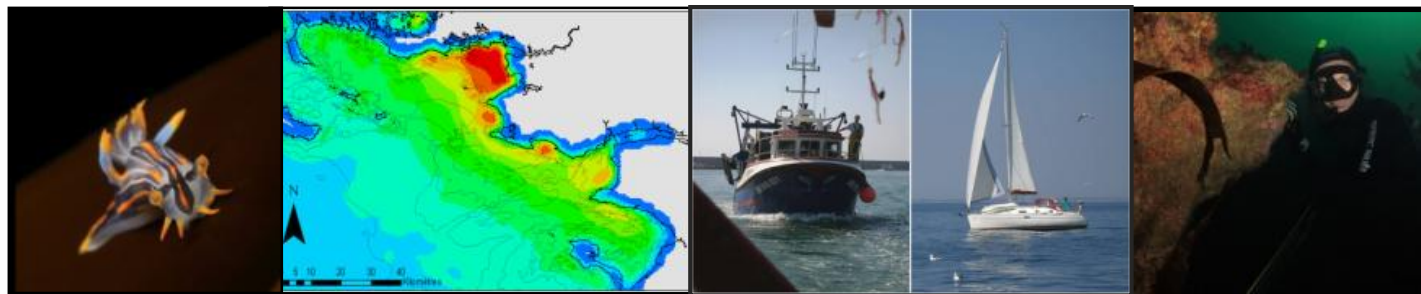


Site Natura 2000 Plateau du Four

1^{er} Groupe de travail PLATFORM N2000

-
FEAMP Mesure 80



29 janvier 2019 – Antenne du COREPEM, Le Croisic
COREPEM – CNPMEM





1. Rappel de la démarche et du contexte
2. Présentation des actions
3. Calendrier des travaux
4. Travail sur le projet d'actualisation de la plaquette de présentation du site Natura 2000 Plateau du Four
5. Promotion de la charte Natura 2000
6. Discussion libre et questions diverses

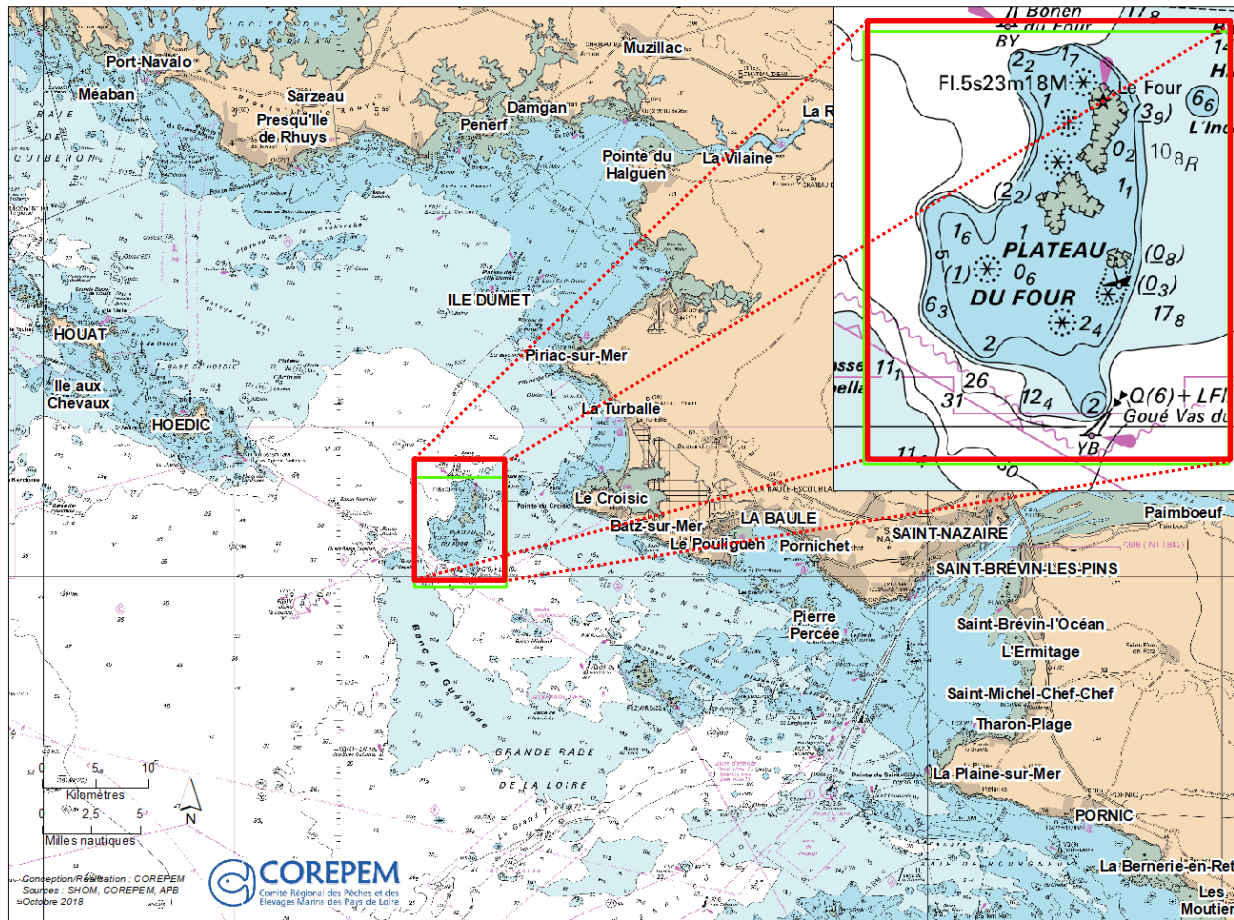
1. Rappel de la démarche et du contexte

PLATFORM N2000 (PLATEaux Four Rochebonne aniMation Natura 2000)

- > Partenariat COREPEM/CNPMEM
- > Animation des DOCOB des sites Natura 2000 Plateau du Four et Plateau de Rochebonne
- > Période des travaux : 1^{er} avril 2018 – 30 juin 2020
- > Appel à projet FEAMP – Mesure 80 « *Protection et amélioration de la connaissance de l'état du milieu marin* »
- > Financement FEAMP à hauteur de 75% et Etat à hauteur de 25%

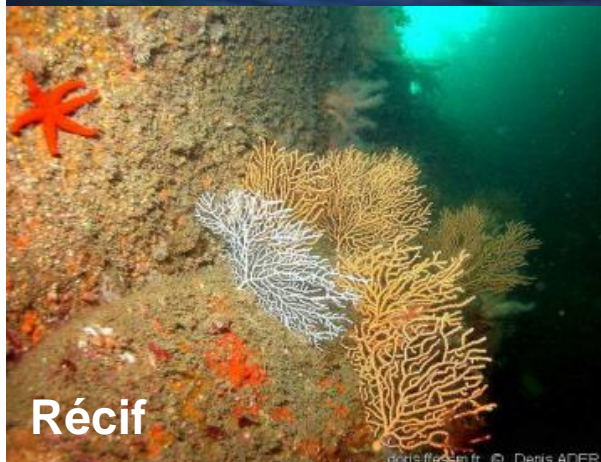
1. Rappel de la démarche et du contexte

Localisation du site Natura 2000 « Plateau du Four » Zone Spéciale de Conservation (Directive Habitat Faune Flore)

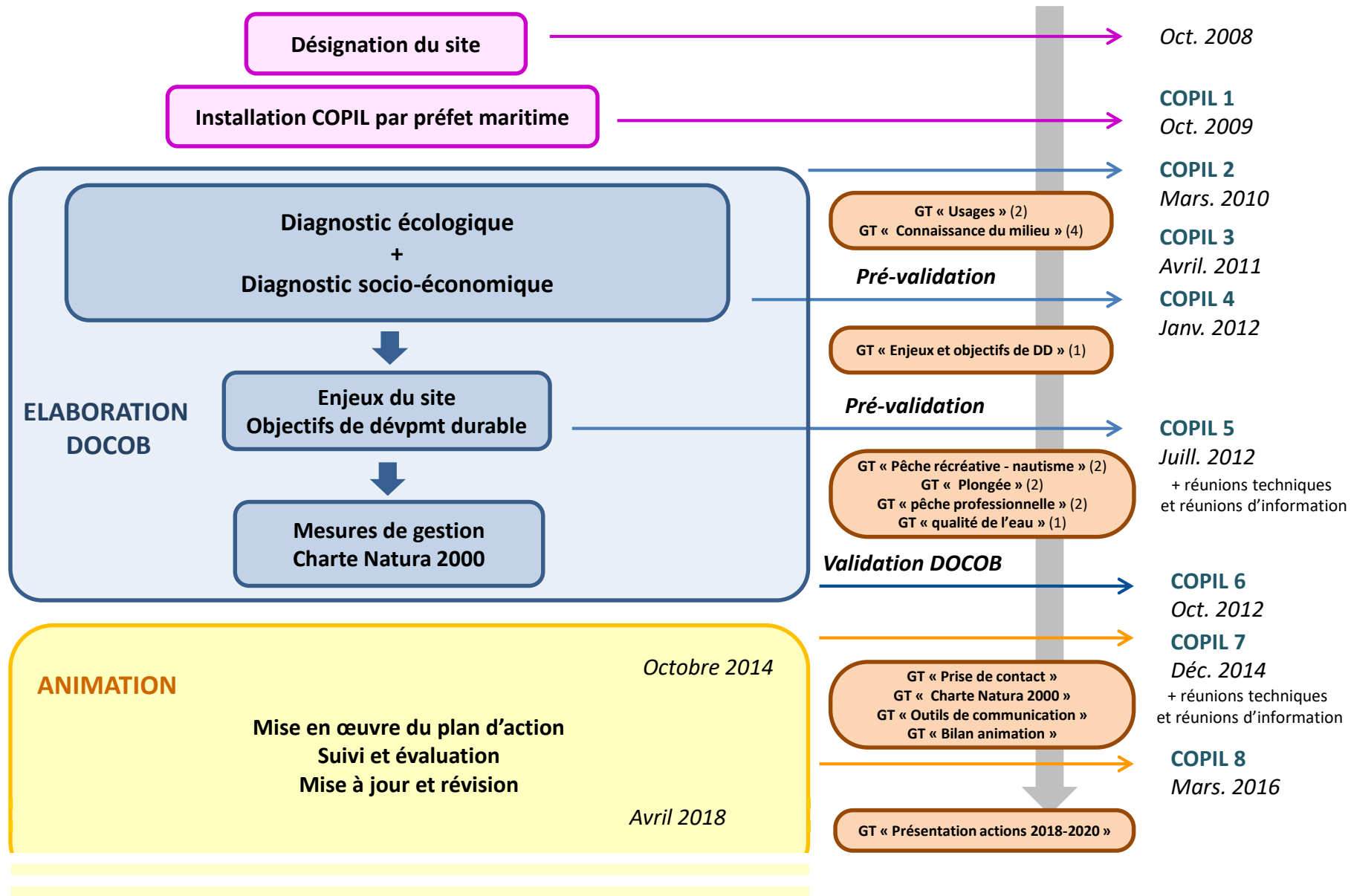


1. Rappel de la démarche et du contexte

Espèces et habitats d'intérêt communautaires du site Natura 2000 du Plateau du Four (ZSC / DHFF)



1. Rappel de la démarche et du contexte



2. Présentation des actions

Objectif	Code Action	ACTION	PRIORITE
A. CONNAITRE	A1.1	Réaliser un inventaire de la faune et de la flore des habitats rocheux et intertidaux	***
	A1.2	Suivre l'état de conservation des champs de blocs intertidaux	***
	A1.3	Accompagner la mise en œuvre des suivis participatifs "laminaires" sur le Plateau du Four	**
	A1.4	Intégrer les réseaux d'observation de mammifères marins existants	*
	A1.5	Intégrer les éléments de connaissance sur les habitats et espèces d'intérêt communautaire issus des travaux en cours ou à venir, les confronter aux données sur la qualité de l'eau	**
	A2.1	Réaliser des analyses d'eau en cas de bloom phytoplanctonique	**
	A2.2	Equiper un navire de pêche d'une sonde multi-paramètres afin d'avoir un suivi continu de la qualité de l'eau du site	**
	A3.1	Suivre l'évolution de la fréquentation du site par les usagers récréatifs individuels par comptages en mer	**
	A3.2	Suivre l'évolution des activités socio-économiques au sein du site et recueillir les données de perception sur le milieu	**
B. PRESERVER	B1.1	Cartographier les secteurs du récif à haute sensibilité	***
	B1.2	Participer aux études sur l'impact des arts trainants sur les fonds meubles et sur les moyens de les réduire	**
	B1.3	Accompagner le travail d'évaluation des incidences des activités de pêche professionnelle	**
	B2.1	Développer l'écoresponsabilité des usagers	***
	B2.2	Inciter les plongeurs à utiliser un mode de mouillage qui minimise l'impact sur les fonds rocheux	**
C. INTEGRER	C1.1	Partager avec les instances de concertation et acteurs qui traitent de la qualité des eaux côtières ou de l'environnement côtier	***
	C2.1	Se tenir informé des projets susceptibles d'impacter les habitats et espèces du site et apporter les informations nécessaires en cas d'évaluation de leurs incidences	***
	C3.1	Favoriser la cohérence des suivis réalisés sur le secteur Loire Vialine et au-delà ainsi que celle des mesures liées à la conservation des habitats et espèces	**
D. COMMUNIQUER	D1.1	Monter une exposition présentant le patrimoine naturel du Plateau du Four et les objectifs de Natura 2000	***
	D1.2	Etablir et appliquer un plan de communication pour faire connaître le patrimoine naturel du site et la démarche Natura 2000	***
	D1.3	Accompagner les responsables d'activités récréatives dans leur rôle d'éducateur à l'environnement marin	**
	D1.4	Organiser des opérations pédagogiques de ramassage des engins de pêche perdus	*
TOUS	E1.	Assurer l'animation de la démarche Natura 2000	***

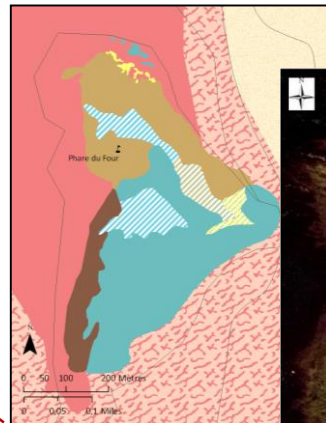
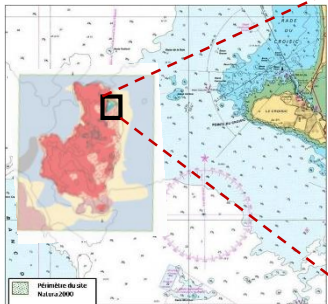
14 actions retenues autour de **5 axes de travail** :

- Suivis écologiques
- Suivis des usages et activités
- Intégration aux réseaux de veille
- Communication et sensibilisation
- Animation générale

2. Présentation des actions

1- Suivis écologiques

-> Champ de blocs (partie intertidale)



Prochains inventaires :
20-21 mars 2019
4-5 juillet 2019
1-2 août 2019
30 sept-1^{er} octobre 2019

→ **Etat écologique MOYEN : perturbations anthropiques et/ou naturelles ?**

2 indicateurs : IVR -> pression de retournement des blocs (naturelle ou anthropique)

QECB -> qualité écologique de l'habitat

5 points déjà suivi dans le cadre du projet Life+ PAPL en 2015-2016 (printemps + été)

Par point : 2 répliquas (bloc mobile) + 1 point de référence (bloc fixe)

Suivis prévus au printemps + été 2019



2. Présentation des actions

1- Suivis écologiques

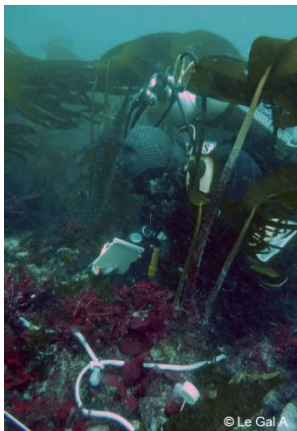
-> Laminaires (partie subtidale)



Poursuite des suivis DCE réalisés par le MNHN et ses partenaires (ELV, Bio-Littoral) : suivis complets (2009, 2011) et suivis simplifiés annuels (2010, 2012 à 2015)

A réaliser :

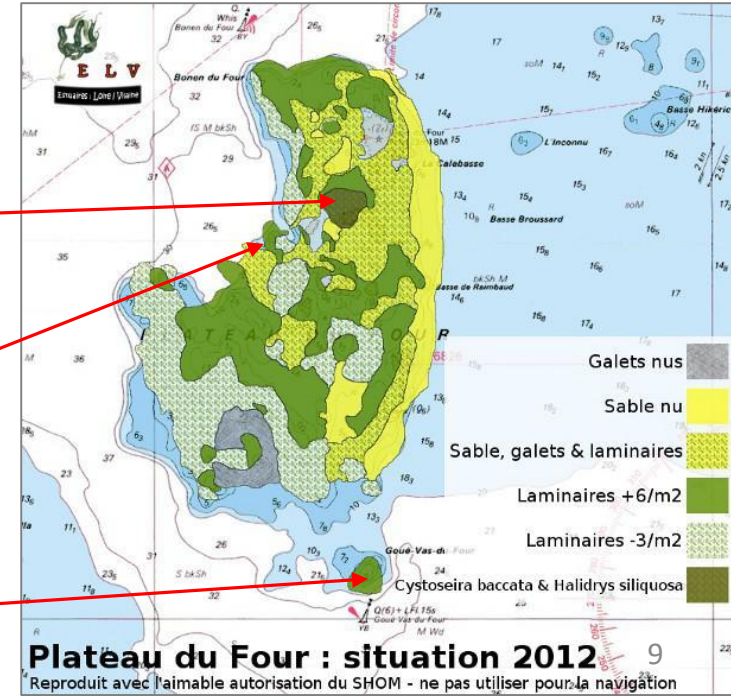
- 3 points : Four_CYS, Four_LHY et Goué Vas
- été 2019



Four-CYS:
Suivi simplifié sur 2012-2015

Four-LHY:
Suivi simplifié sur 2012-2015

Goué Vas :
Suivi complet (DCE) sur 2009 et 2011
Suivi simplifié en 2010 + 2012-2015



2. Présentation des actions

1- Suivis écologiques

-> Laminaires (partie subtidale)

Bilan des suivis sur les sites du Four-CYS (résultats 2012) : laminaires de la strate fonctionnelle (non juvéniles)

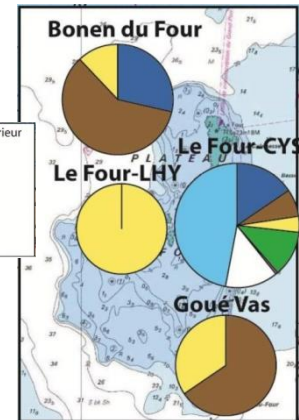
- 6 espèces dont 2 dominant : *Cystoseira baccata* (31,6 ind/m²) et *Halidrys siliquosa* (9,2 ind/m²) et mélange de 4 espèces de laminaires.
- Composition spécifique traduit le mode relativement abrité du site.

Bilan des suivis sur les sites du Four-LHY (résultats 2012) : laminaires de la strate fonctionnelle (non juvéniles)

- Une seule espèce : *Laminaria hyperborea*
- La plus forte densité observée sur Mor Braz : **35,6 ind/m²**

Bilan de l'association ELV : forte colonisation des Cystoseires en 2011 à la place des laminaires

- Incidence de la tempête Xynthia (fin hiver 2010) : abrasion et retournement des roches empêchant la fixation des stades juvéniles des laminaires → Installation des Cystoseires sur plusieurs hectares observable dès 2011
- Retour progressif des laminaires depuis 2012 (surface et nombre de pieds réduits) avec une bonne représentativité des différentes espèces initialement présentes : *Laminaria hyperborea*, *Laminaria digitata*, *Saccorhiza polyschides* et *Saccharina latissima*.
- Poursuite de cette tendance si pas de tempête majeure ou de turbidité importante.



2011



2012



2013



2015

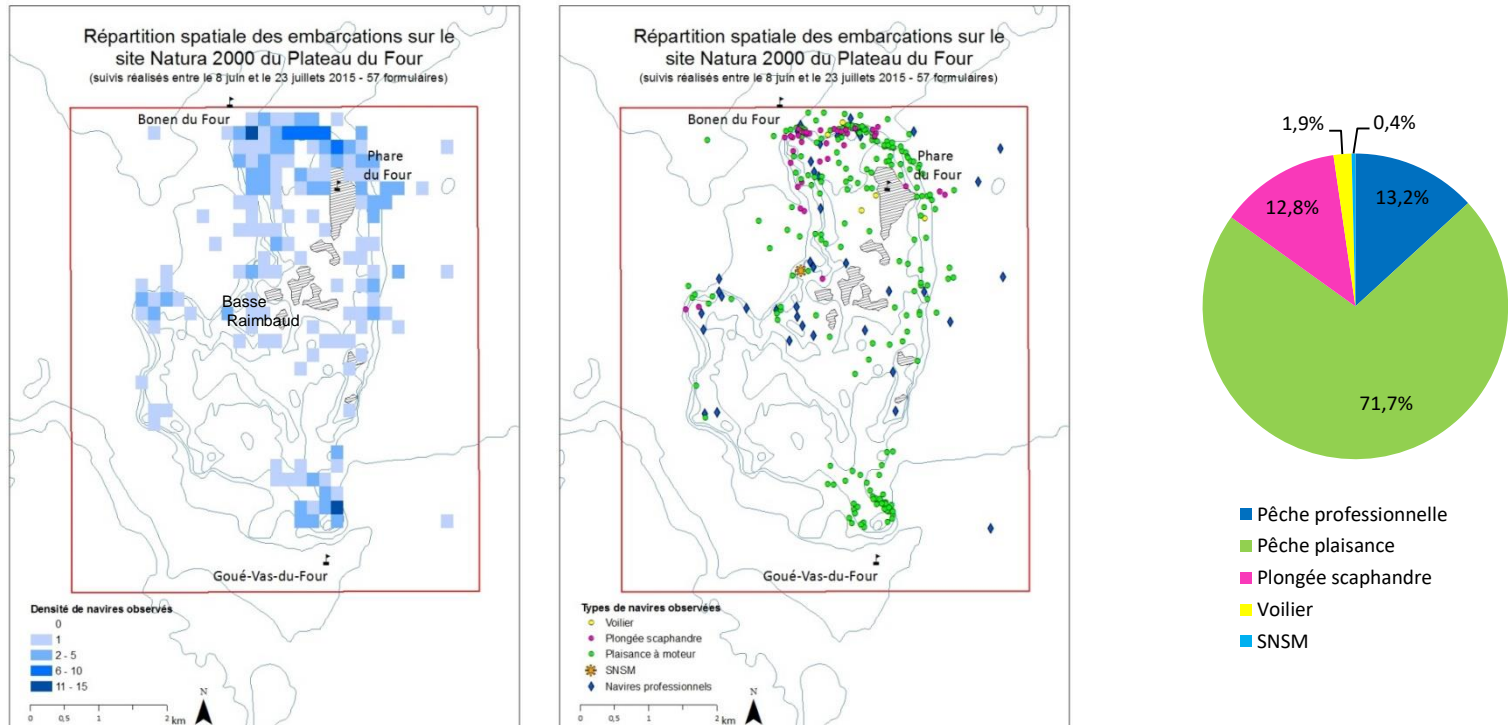


2. Présentation des actions

2- Suivis des usages et activités

-> **Comptages *in situ*** (formulaire de spatialisation de l'activité) : types d'embarcations, position sur le site, conditions météo

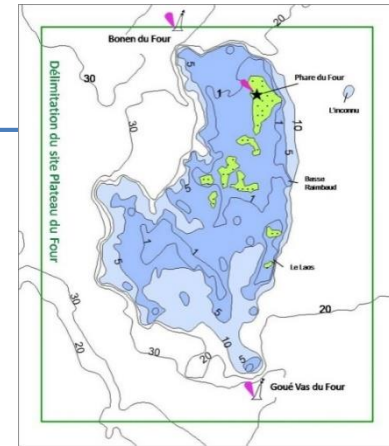
Tous navires (2015)



2. Présentation des actions

2- Suivis des usages et activités

-> **Enquêtes et entretiens** : Evolution de l'activité depuis 2016 ? Quelles perception du milieu ? Quelles observations ?



Plongée scaphandre

Fréquentation Plateau du Four – Plongée scaphandre

N° d'anonymat :

Q1. Nom du club :

Q2. Nom du président/directeur :

Q3. Adresse du siège :

Q4. Depuis quel(s) endroit(s) partez-vous lorsque vous vous rendez sur le Plateau du Four ? (ex : cale de mise à l'eau du Croisic, port de la Turballe etc.) :

Q5. Nature de l'activité : Associative Commerciale

Q6. Indiquez la période durant laquelle vous effectuez des sorties sur le Plateau du Four :

Q7. Quel type de d'embarcation utilisez-vous pour vous rendre sur le plateau du Four
 Embarcation 1 : Dur semi rigide pneumatique Capacité :

Embarcation 2 : Dur semi rigide pneumatique Capacité :

Q8. Nombre d'adhérents (activité associative) :

Q8a. Nombre de clients sur une année (activité commerciale) :

Q9. Nombre de plongées/sorties en mer au cours d'une année (tous sites confondus) : /


Q10. Nombre de plongées/sorties sur le Plateau du Four, au cours d'une année : /

Q11. Créneaux horaires habituels des plongées (recoupement avec enquête suivi fréquentation) :

Q12. Evolution de l'activité de la structure sur le PDF (passée et à venir) :

Pêche professionnelle

**Spatialisation et caractérisation des activités de pêche professionnelle
Site Natura 2000 du Plateau du Four**



Date de l'entretien :

--	--

Identification navire :

Nom du navire	
N° matricule	
Port d'attache	
CLP de rattachement	
Nom du patron	
Tel	
Email	
Equipage (nb)	
Licences possédées	
OP et groupement de gestion éventuel	
Motifs utilisés (SIR)	

Description de l'activité en 2009 :

REMPUR TABLEAUX : un tableau par engin de pêche utilisé

Pêche récréative

IMPORTANT : le terme « pêche » est utilisé pour désigner la pêche embarquée, la pêche à pied et la chasse sous-marine. Pour que votre questionnaire soit valide, il est nécessaire que vous répondiez à toutes les questions.

A. Votre profil
 Ces informations sont essentielles pour caractériser la population des pêcheurs récréatifs, elles faciliteront la communication autour de la démarche

A1. Êtes-vous : Un homme Une femme

A2. Quel est votre âge ?
 Moins de 10 ans Entre 10 et 20 Entre 20 et 30 Plus de 30

A3. Quel est votre lieu de résidence principal ? CP :

A4. Quel est votre lieu de résidence actuel ?
 Résidence principale Résidence secondaire Familialisme

A5. Êtes-vous : Retraité En activité

A6. Depuis combien d'années pratiquez-vous la pêche en mer ?
 Moins de 1 an 1-10 ans 10-20 ans Plus de 20 ans

A7. Combien de fois par an allez-vous en mer pour pêcher (tous sites confondus) ?
 Moins de 10 Entre 10 et 20 Entre 20 et 30 Plus de 30

A8. Êtes-vous adhérent d'une association locale de plaisanciers ?
 Oui Non

A9. Êtes-vous adhérent à l'une de ces structures ?
 FFFPP FFFPA LNOUV FFFSSM

A10. Travaillez-vous (ou avez-vous travaillé) dans le secteur maritime ?
 Oui Non

A11. Comment êtes-vous venu à la pêche récréative ?

B. Vos pratiques de pêche sur le Plateau du Four
 Les questions ci-dessous concernent votre activité de pêche sur le site du Plateau du Four uniquement (tel que délimité sur la carte ci-dessous).

B1. Au cours d'une année, combien de fois vous rendez-vous sur le site du Plateau du Four pour pêcher ?
 Moins de 1 fois Entre 1 et 5 fois Entre 5 et 10 fois Entre 10 et 20 fois plus de 20 fois

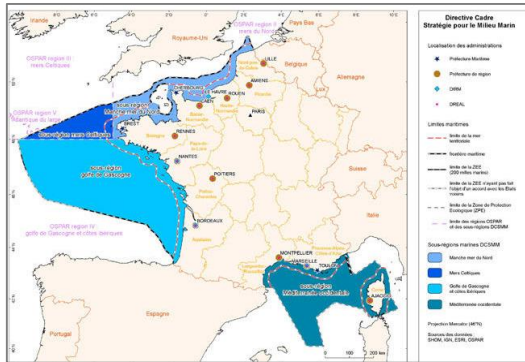
B2. Quelles sont les principales raisons pour lesquelles vous allez pêcher sur le site du Plateau du Four (DEUX réponses max) ?
 Abondance espèces Qualité paysage Qualité eau Facilité accès Proximité Autres (précisez) :

B3. Quelles sont les techniques de pêche que vous pratiquez sur le site du Plateau du Four :
 Ligne au moulinet Ligne en dérivé Ligne à la traîne Chasse sous-marine Pêche à pied Casier Pêche Palangre

2. Présentation des actions

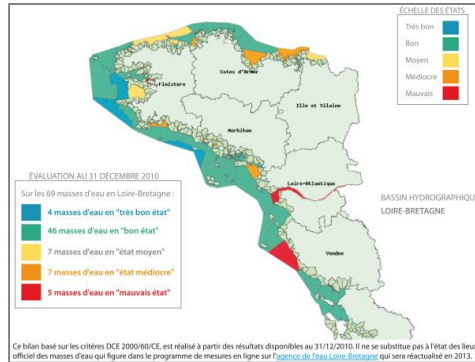
3 – Intégration dans les réseaux de veille

DCSMM



Crédits : AAMP

DCE



Crédits : Ifremer

DIETE



Manifestations nautiques



EMR / Extraction de granulats



Observations opportunistes :
mammifères marins, habitats,
déchets, etc.



2. Présentation des actions

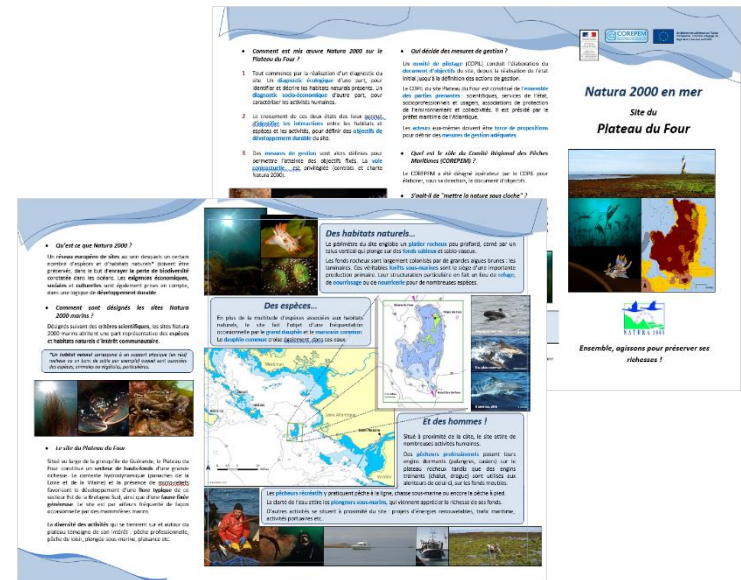
4 - Communication & Sensibilisation

-> Création de plaquettes d'information : démarche N2000 et richesse du site

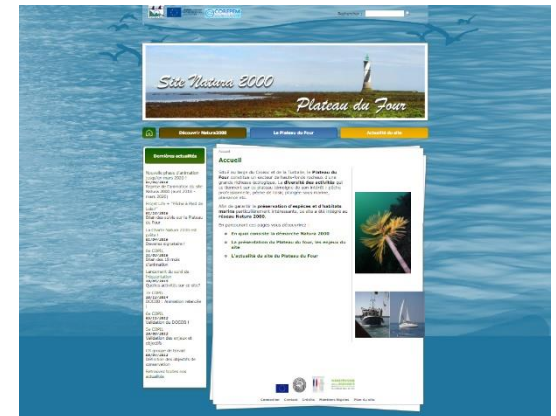
-> Sensibilisation directe auprès des usagers (récréatifs et pro.) : *in situ*, interventions diverses (manifestations)

-> Information/sensibilisation auprès des structures éducatrices à l'environnement : assos, clubs de plongée

-> Mise à jour régulière du site internet (actus, documents divers, etc.)



<http://plateaudufour.n2000.fr/>



2. Présentation des actions

5- Animation générale

- > Promotion de la charte Natura 2000 auprès de diverses structures, acteurs et usagers
- > Tables ronde des gestionnaires d'AMP (1/an)
- > Répondre aux sollicitations d'usagers et de l'Etat
- > COPIL (1/an)
- > GT (dates à définir en fonction des besoins des acteurs et usagers)

3. Calendriers des travaux

★ Proposition de points d'étape

Dossier	Site	GRANDS AXES DE TRAVAIL		2018				2019				2020			
				T1	T2	T3	T4	T1	T2	T3	T4	T1	T2		
80	Four	I - Suivis écologiques	Champ de blocs et laminaires	\					x	x					
80	Four	II - Suivis des usages et des activités (évolution et perception du milieu)	Comptages et enquêtes	\			x	x	x	x					
80	Four	III - Intégration aux réseaux de veille	Qual. eau, Mamm. marins, Projets impactants	\	x	x	x	x	x	x	x	x	x	x	
80	Four	IV - Communication et Sensibilisation	Plaquettes Site N2000 et Mouillages innovants Charte N2000	\	x	x			x	x				x	
80	Four	V - Animation générale	GT, COPIL, TR gestionnaires AMP, promotion charte, réponses aux sollicitation des usagers et Etat, MàJ site internet	\	x	x	x	x	★	x	x	x	★	x	★

4. Travail sur le projet d'actualisation de la plaquette de présentation du site Natura 2000 Plateau du Four

Plaquette 2012

Qu'est-ce que Natura 2000 ?

Un réseau européen de sites au sein desquels un certain nombre d'espèces et d'habitats naturels* doivent être préservés, dans le but d'éviter la perte de biodiversité constatée dans les océans. Les exigences économiques, sociales et culturelles sont également prises en compte, dans une logique de développement durable.

Comment sont désignés les sites Natura 2000 marins ?

Désignés suivant des critères scientifiques, les sites Natura 2000 marins arborent une part représentative des espèces et habitats naturels d'intérêt communautaire.

*Un habitat naturel communautaire a un support physique (un récif rocheux ou un banc de sable par exemple) auquel sont associées des espèces, animales ou végétales, particulières.

Le site du Plateau du Four

Situé au large de la presqu'île de Guirandé, le Plateau du Four constitue un secteur de hauts-fonds d'une grande richesse. Le contexte hydrodynamique (panaches de la Loire et de la Vienne) et la présence de macroalgues favorisent le développement d'une flore typique de ce secteur Est de la Bretagne Sud, ainsi que d'une faune riche et diversifiée. Le site est par ailleurs fréquenté de façon occasionnelle par des mammifères marins.

La diversité des activités qui se tiennent sur et autour du plateau témoigne de son intérêt : pêche professionnelle, pêche de loisir, plongée sous-marine, plaisance etc.

Des habitats naturels...

Le périmètre du site englobe un **plafond rocheux** peu profond, cerné par un talus vertical qui plonge sur des **fonds sableux** et sablo-vaseux.

Les fonds rocheux sont largement colonisés par de grandes algues brunes : les laminaires. Ces véritables forêts sous-marines sont le siège d'une importante production primaire. Leur structuration particulière en fait un lieu de refuge, de nourrissage ou de nourriture pour de nombreuses espèces.

Des espèces...

En plus de la multitude d'espèces associées aux habitats naturels, le site fait l'objet d'une fréquentation occasionnelle par le **grand dauphin** et le **marsouin commun**. Le **dauphin commun** croise également, dans ces eaux.

Et des hommes !

Situé à proximité de la côte, le site attire de nombreuses activités humaines.

Des pêcheurs professionnels posent leurs engins dormants (palangres, caniers) sur le plateau rocheux tandis que des engins traînants (chalut, drague) sont utilisés aux alentours de celui-ci, sur les fonds meubles.

Les pêcheurs récréatifs y pratiquent pêche à la ligne, chasse sous-marine ou encore le pêche à pied. La dune de Fouu attire les plongeurs sous-marins, qui viennent apprécier la richesse de ses fonds.

D'autres activités se déroulent à proximité du site : projets d'énergies renouvelables, trafic maritime, activités portuaires etc.

Natura 2000 en mer

Site du Plateau du Four

Ensemble, agissons pour préserver ses richesses !

29 janvier 2019 – GT1 PLATFORM N2000

17

4. Travail sur le projet d'actualisation de la plaquette de présentation du site Natura 2000 Plateau du Four

Plaquette 2019



4. Travail sur le projet d'actualisation de la plaquette de présentation du site Natura 2000 Plateau du Four

Le site Natura 2000 du Plateau du Four

UN SITE EN MER...

Localisé à 4 milles nautique du Croisic, le Plateau du Four est un secteur de hauts-fonds rocheux doté d'une grande richesse spécifique. Sa proximité avec les estuaires de la Loire et de la Vilaine, le contexte hydrodynamique local et la présence de micro-reliefs permet l'installation et le développement d'une faune fixée et d'une flore typique de la partie orientale de la Bretagne Sud. De manière occasionnelle, les mammifères marins y sont observés.

La présence de multiples activités récréatives telles que la pêche, la plongée ou la plaisance ainsi que celle de la pêche professionnelle autour de ce site témoignent de l'intérêt que portent les usagers à ce secteur.

... POURVU D'HABITATS NATURELS D'ESPÈCES REMARQUABLES...

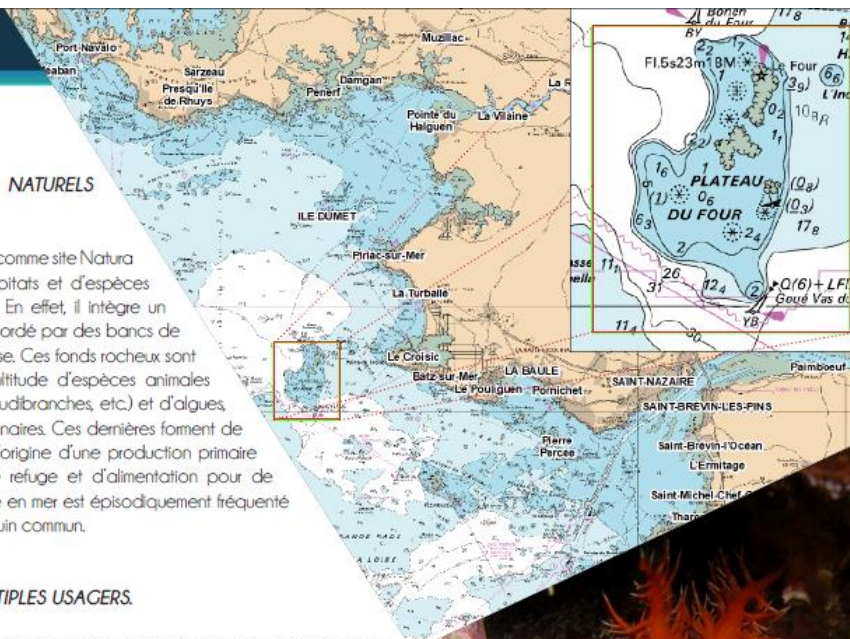
Le Plateau du Four a été désigné comme site Natura 2000 de par la présence d'habitats et d'espèces dits « d'intérêt communautaire ». En effet, il intègre un platier rocheux appelé « récif » bordé par des bancs de sables plus ou moins mêlés de vase. Ces fonds rocheux sont largement colonisés par une multitude d'espèces animales (poissons, crustacés, anémones, nudibranches, etc.) et d'algues brunes, notamment appelées laminaires. Ces dernières forment de véritables forêts sous-marines à l'origine d'une production primaire importante et offrent un lieu de refuge et d'alimentation pour de multiples espèces. De plus, ce site en mer est épisodiquement fréquenté par le grand dauphin et le marsouin commun.

... ET FREQUENTÉ PAR DE MULTIPLES USAGERS.

Lorsque les conditions le permettent, les usagers récréatifs peuvent y plonger pour découvrir les fonds et y chasser en apnée. En surface, on retrouve des plaisanciers navigants et des pêcheurs à la canne. Lors des plus forts coefficients, le plateau rocheux est accessible à pied pour ces derniers qui y ciblent principalement les crustacés.

Quelques pêcheurs professionnels travaillent au casier, à la ligne et à la palangre sur le plateau rocheux alors que les chalutiers et les dragueurs travaillent aux alentours, sur les fonds meubles.

Dans l'environnement immédiat du site, d'autres activités maritimes sont identifiées telles que des projets d'énergie marine renouvelable (parc éolien, éolienne flottante), l'extraction de granulats, le trafic maritime et des activités portuaires.



4. Travail sur le projet d'actualisation de la plaquette de présentation du site Natura 2000 Plateau du Four

Plaquette 2019

Qu'est-ce que Natura 2000 ?

C'est un réseau européen de sites ayant pour objectif de maintenir dans un état de conservation favorable les habitats naturels* et les espèces d'intérêt communautaire. La dynamique de Natura 2000 tient compte de l'existence des paramètres économique, social et culturels à l'échelle locale. Chaque site Natura 2000 est pourvu d'un document d'objectifs (DOCOB) qui dresse l'inventaire écologique et socio-économique, la définition des objectifs de développement durable et actions de gestion à mettre en œuvre pour le maintien ou le rétablissement dans un état de conservation favorable des habitats ou des espèces ayant justifié la désignation du site. Chaque étape est validée en concertation par les membres du Comité de Pilotage (COPIL) et le DOCOB est approuvé par le Préfet du département ou le Préfet maritime. Celui du site Natura 2000 du Plateau du Four a été approuvé par Arrêté du Préfet maritime de l'Atlantique le 19 décembre 2012.

De façon régulière, des inventaires biologiques (faune et flore, étages intertidal et subtidal) et des suivis de la fréquentation de ce secteur sont réalisés et sont couplés avec des échanges réguliers entre l'animateur et les acteurs et les usagers afin d'en comprendre la dynamique. Des actions de sensibilisation sont également mises en place.

Ce site Natura 2000 est pourvu d'une charte Natura 2000 annexée au DOCOB. Elle comporte un ensemble d'engagements et de recommandations par activité et d'ordre général, qui constituent des bonnes pratiques dont la mise en œuvre n'est pas rémunérée. Ces engagements et recommandations prévus par la charte Natura 2000 peuvent faire l'objet de contrôles. L'adhésion à la charte marque la volonté du signataire de s'engager dans une démarche de gestion de qualité, conforme aux orientations du DOCOB.

L'objectif de l'ensemble de cette dynamique est porter à la connaissance de tout usager et acteur locaux l'intérêt de l'existence d'un tel site mais aussi d'assurer une harmonie entre les aspects culturels, socio-économiques et environnementaux.

** Un habitat naturel correspond à un support physique auquel sont associées des espèces particulières, animales ou végétales.*

Quel est le rôle du COREPEM : Comité Régional des Pêches Maritimes et des Elevages Marins des Pays de la Loire ?

Le COREPEM a été désigné opérateur par le COPIL pour élaborer, sous sa direction, le DOCOB. Il assure actuellement l'animation de ce dernier avec la mise en œuvre de certaines actions de gestion telles que des inventaires écologiques, un suivi des actualités et des projets en lien avec ce site (qualité des eaux, projets d'EMR, présence de mammifères marins), communication et sensibilisation (plaquette, site internet, etc.) et organisation de groupes de travail et de COPIL.

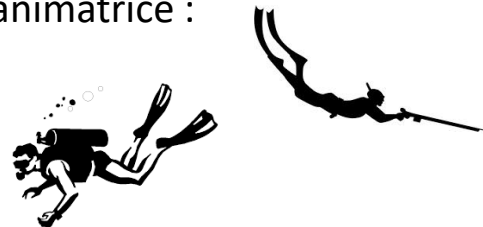
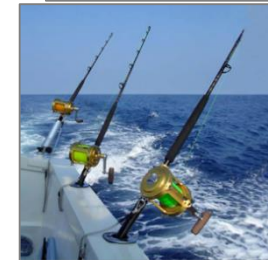
L'animation pour la période 2018-2020 est financée dans le cadre d'un appel à projet auprès du Fonds Européen pour les Affaires Maritimes et la Pêche (FEAMP).

Pour plus d'information :
<http://plateaudufour.n2000.fr/>

Contact :
natura2000.pdf@gmail.com

5. Promotion de la charte Natura 2000

- Encourager le développement des « **bonnes pratiques** », reconnues favorables dans le cadre de la démarche Natura 2000 (acte d'engagement et d'adhésion au DOCOB)
- Activités : **professionnels** (pêche, guide de pêche en mer) et de **loisir** (nautisme, pêche embarquée, pêche à pied, chasse, plongée scaphandre)
- Contenu :
 - **Engagements** à respecter certaines « bonnes pratiques » => suivi et/ou contrôle
 - **Recommandations** pour encourager les actions favorables à l'environnement
- Adhésion pour 5 ans auprès de la structure animatrice :
 - Personne physique ou morale
 - Adhésion individuelle ou collective
- Suivi et contrôle :
 - Suivi par la structure animatrice, contrôle par la DDTM/DML 44, Douanes, ...
 - Non respect des engagements ou refus du contrôle => suspension adhésion



Aujourd'hui, cette charte ne dispense pas d'évaluation des incidences au titre de Natura 2000 les activités concernées (liste nationales et locale)

6. Discussion libre et questions diverses

Avez-vous des questions ?



MERCI DE VOTRE ATTENTION



Estelle BAUDINIÈRE

Chargée de mission pêche et environnement

estelle.baudiniere@corepem.fr

02 40 23 00 80 - 06 40 30 55 12

