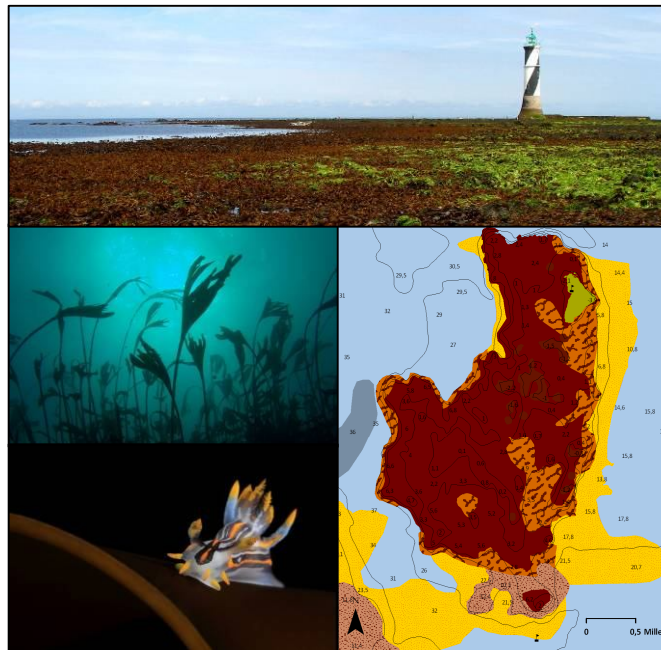


Natura 2000 en mer

Site du Plateau du Four



***Ensemble, agissons pour préserver ses
richesses !***



Plus d'informations : <http://plateaudufour.n2000.fr/>

Contact : natura2000.pdf@gmail.com

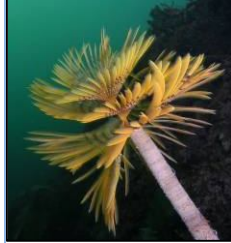
- **Qu'est ce que Natura 2000 ?**

Un **réseau européen de sites** au sein desquels un certain nombre d'espèces et d'habitats naturels* doivent être préservés, dans le but d'**enrayer la perte de biodiversité** constatée dans les océans. Les **exigences économiques, sociales et culturelles** sont également prises en compte, dans une logique de **développement durable**.

- **Comment sont désignés les sites Natura 2000 marins ?**

Désignés suivant des **critères scientifiques**, les sites Natura 2000 marins abritent une part représentative des **espèces et habitats naturels d'intérêt communautaire**.

**Un habitat naturel correspond à un support physique (un récif rocheux ou un banc de sable par exemple) auquel sont associées des espèces, animales ou végétales, particulières.*



- **Comment est mis œuvre Natura 2000 sur le Plateau du Four ?**

- 1 Tout commence par la réalisation d'un diagnostic du site. Un **diagnostic écologique** d'une part, pour identifier et décrire les habitats naturels présents. Un **diagnostic socio-économique** d'autre part, pour caractériser les activités humaines.
- 2 Le croisement de ces deux états des lieux permet d'**identifier les interactions** entre les habitats et espèces et les activités, pour définir des **objectifs de développement durable** du site.
- 3 Des **mesures de gestion** sont alors définies pour permettre l'atteinte des objectifs fixés. La **voie contractuelle** est privilégiée (contrats et charte Natura 2000).
- 4 Un **suivi** est réalisé pour apprécier l'effet des actions de gestion et évaluer l'évolution de l'état de conservation du site.

L'état des lieux initial, les objectifs de gestion et les actions de gestion sont décrites dans le **document d'objectifs**, document de référence pour la préservation des habitats et espèces présents sur le site.



- **Le site du Plateau du Four**

Situé au large de la presqu'île de Guérande, le Plateau du Four constitue un **secteur de hauts-fonds** d'une grande richesse. Le contexte hydrodynamique (panaches de la Loire et de la Vilaine) et la présence de micro-reliefs favorisent le développement d'une **flore typique** de ce secteur Est de la Bretagne Sud, ainsi que d'une **faune fixée généreuse**. Le site est par ailleurs fréquenté de façon occasionnelle par des mammifères marins.

La **diversité des activités** qui se tiennent sur et autour du plateau témoigne de son intérêt : pêche professionnelle, pêche de loisir, plongée sous-marine, plaisance etc.



- **Qui décide des mesures de gestion ?**

Un **comité de pilotage (COFIL)** conduit l'élaboration du **document d'objectifs** du site, depuis la réalisation de l'état initial jusqu'à la définition des actions de gestion.

Le COFIL du site Plateau du Four est constitué de l'**ensemble des parties prenantes** : scientifiques, services de l'état, socioprofessionnels et usagers, associations de protection de l'environnement et collectivités. Il est présidé par le préfet maritime de l'Atlantique.

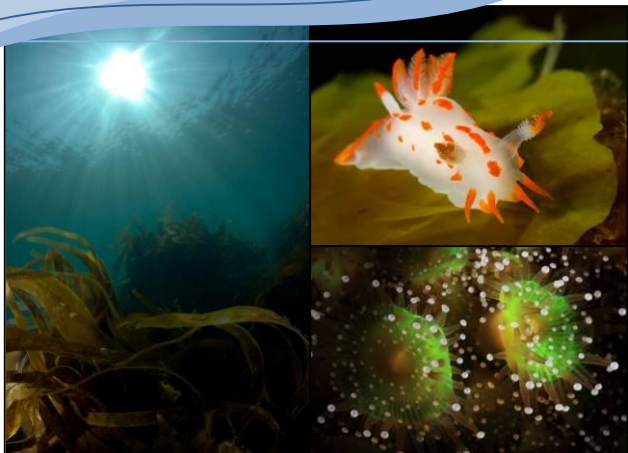
Les **acteurs** eux-mêmes doivent être **force de propositions** pour définir des **mesures de gestion adéquates**.

- **Quel est le rôle du Comité Régional des Pêches Maritimes (COREPEM) ?**

Le COREPEM a été désigné opérateur par le COFIL pour élaborer, sous sa direction, le document d'objectifs.

- **S'agit-il de "mettre la nature sous cloche" ?**

Loin de mettre la nature sous cloche, le rôle du COFIL est de permettre une **prise en compte des aspects économiques, sociaux et culturels**. Derrière des actions de gestion assurant un milieu naturel de qualité, c'est un **développement durable des activités** qui est recherché.



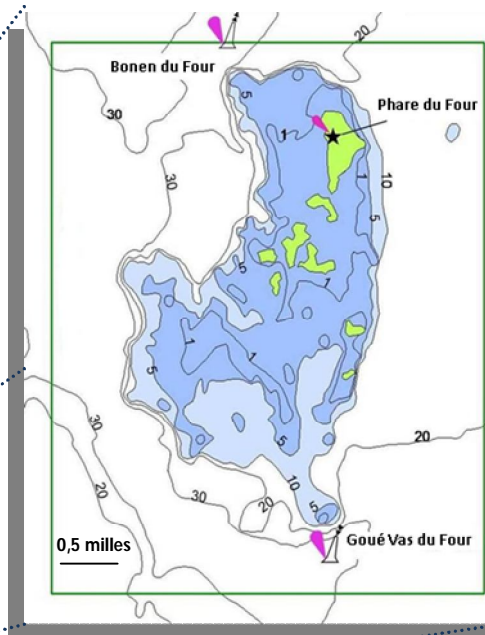
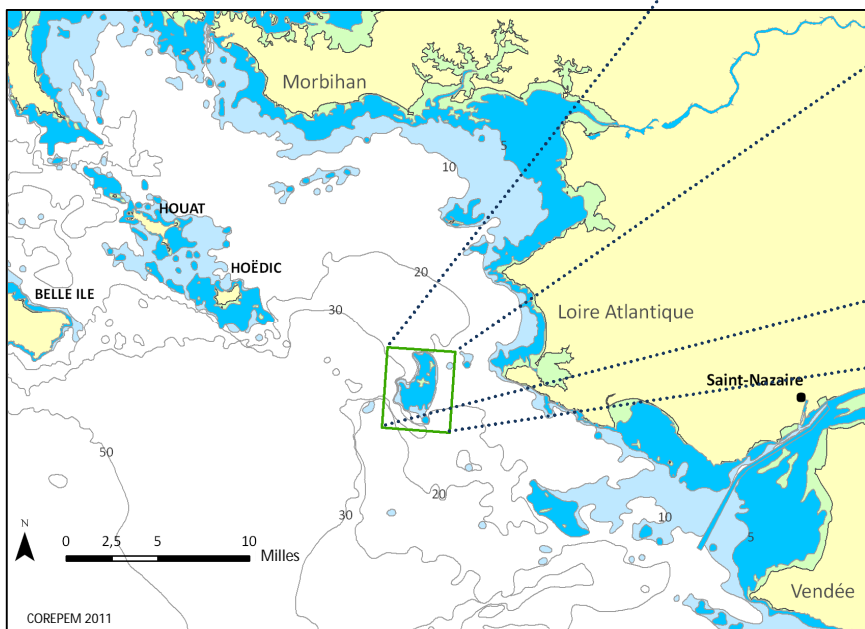
Des habitats naturels...

Le périmètre du site englobe un **plateau rocheux** peu profond, cerné par un talus vertical qui plonge sur des **fonds sableux** et sablo-vaseux.

Les fonds rocheux sont largement colonisés par de grandes algues brunes : les laminaires. Ces véritables **forêts sous-marines** sont le siège d'une importante production primaire. Leur structuration particulière en fait un lieu de **refuge**, de **nourrissage** ou de **nourricerie** pour de nombreuses espèces.

Des espèces...

En plus de la multitude d'espèces associées aux habitats naturels, le site fait l'objet d'une fréquentation occasionnelle par le **grand dauphin** et le **marsouin commun**. Le **dauphin commun** croise également dans ces eaux.



Et des hommes !

Situé à proximité de la côte, le site attire de nombreuses activités humaines.

Des **pêcheurs professionnels** posent leurs engins dormants (palangres, casiers) sur le plateau rocheux tandis que des engins trainants (chalut, drague) sont utilisés aux alentours de celui-ci, sur les fonds meubles.

Les **pêcheurs récréatifs** y pratiquent pêche à la ligne, chasse sous-marine ou encore la pêche à pied.

La clarté de l'eau attire les **plongeurs sous-marins**, qui viennent apprécier la richesse de ses fonds.

D'autres activités se situent à proximité du site : projets d'énergies renouvelables, trafic maritime, activités portuaires etc.

